

Escola Profissional de Artes da Covilhã
Relatório de Progresso Anual

RELATÓRIO DE PROGRESSO ANUAL

N.º 3

Ano em avaliação 2022/2023 – Início setembro/2022 Fim julho/ 2023

I. Apresentação da instituição e da sua situação face à garantia da qualidade

1.1 Indicar o nome da entidade formadora.

(designação da Escola, Centro de Formação ou outro tipo de entidade, conforme legalmente instituído)

Escola Profissional de Artes da Covilhã

1.2 Indicar a morada e contactos da entidade formadora.

(morada, contacto telefónico e endereço eletrónico; circunscrever a informação à sede, no caso de haver outras unidades orgânicas)

Quinta dos Caldeirões, s/n

6200 – 554 Covilhã

Tlf: 275 32 00 90

Site: www.epabi.pt

Mail: geral@epabi.pt

1.3. Indicar o nome, o cargo e contactos do responsável da entidade formadora.

Helder Abreu, Diretor

Tlm: 966649015

Mail: helder.abreu@epabi.pt / direccao@epabi.pt

1.3.1 Indicar o nome da entidade proprietária e respetivo representante.

Associação para a Escola Profissional de Artes da Covilhã

1.4 Apresentar, de forma sucinta, a missão, a visão e os objetivos estratégicos da instituição para a educação e formação profissional (EFP) dos jovens, no contexto da sua intervenção.

MISSÃO

A EPABI – Escola Profissional de Artes da Covilhã assume como missão formar cidadãos e profissionais de excelência, bem como promover o sucesso educativo e valorizar a formação pessoal e social dos alunos. Propõe-se ainda, continuar a ser instituição de referência a nível nacional e internacional, pelo sucesso académico e pela elevada qualidade da performance profissional dos seus alunos, quer ao nível técnico e artístico, quer no que remete para a sua formação sociocultural e humana. Mais se compromete prosseguir na senda do serviço à comunidade, enquanto instituição fortemente envolvida e empenhada no desenvolvimento social e cultural da região da Beira Interior.

VISÃO

Numa perspetiva de melhoria contínua de práticas e de auscultação das necessidades do contexto físico e artístico envolvente, propomo-nos continuar a disponibilizar um serviço

educativo e de formação profissional de excelência, que concorra para o sucesso académico e para a realização pessoal e educativa dos alunos. Através da aquisição de conhecimentos e do desenvolvimento de competências enquadradas numa abordagem integral do processo formativo, esta instituição continua a tecer esforços no sentido de promover a formação de jovens que deseja conscientes, exigentes, responsáveis e solidários, na medida em que considera estas condições essenciais ao sucesso aquando do prosseguimento de estudos, do acesso ao mercado de trabalho e ao longo da vida. No final do ciclo de estudos dos cursos ministrados nesta instituição, o aluno estará apto para ingressar no mercado de trabalho como profissional (no caso dos Cursos de Instrumentista de Sopros e Percussão e de Cordas e Teclas, como instrumentista, capaz de conceber, planificar e realizar espetáculos, com performances a solo e/ou em grupo, em diferentes contextos artísticos e, no caso do Curso de Técnico/a de Organização de Eventos, capaz de promover, implementar e coordenar a organização de eventos de âmbito local, nacional ou internacional) assim aplicando e mobilizando conhecimentos técnicos, artísticos e socioculturais. Procura esta instituição que o aluno destes cursos se encontre, no final desta etapa, igualmente apto para o ingresso no ensino superior, em instituições nacionais e internacionais, opção que se tem vindo a afirmar como prioritária para os alunos que frequentam a instituição.

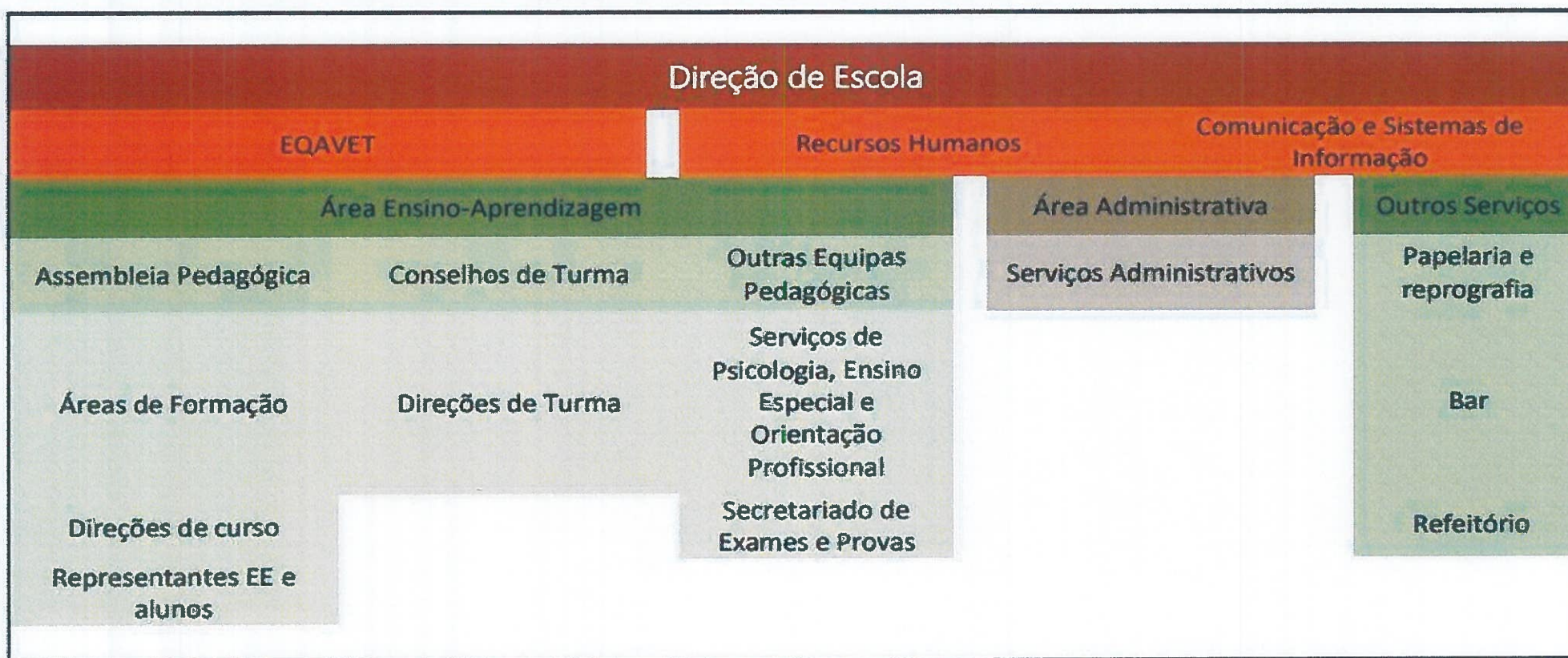
OBJETIVOS

Os objetivos estratégicos que norteiam a ação diária da Escola são:

- ✓ Elevar o desempenho escolar dos alunos nas componentes académica, cultural, social, cívica e ambiental;
- ✓ Fomentar as dimensões técnica e artística na formação dos alunos com vista à excelência académica e profissional;
- ✓ Reforçar a articulação inter componentes de formação e disciplinas, bem como entre os diferentes agentes e intervenientes no processo educativo e entre cursos ministrados e a ministrar;
- ✓ Consolidar o reconhecimento da EPABI como importante agente social e cultural na região;
- ✓ Promover a EPABI no contexto artístico nacional e internacional

1.5 Descrever sucintamente a estrutura orgânica da instituição e os cargos a ela associados.

A Escola Profissional de Artes da Covilhã apresenta uma organização, ao nível da gestão escolar, que pode ser observada através do seguinte organograma.



A Direção de Escola é o órgão que concretiza a gestão e a decisão da escola, assumindo as funções inerentes às direções pedagógica e financeira. Atendendo à especificidade da maioria dos cursos ministrados na EPABI, a instituição conta com um Diretor que concebe, planifica e concretiza um programa (nomeadamente artístico), de modo a criar e implementar experiências potencialmente enriquecedoras para a formação da dimensão técnica e artística dos alunos, bem como promover contatos e dinamizar iniciativas que projetem a entidade no contexto social e cultural nacional e internacional. Ao nível pedagógico, a Assembleia Pedagógica é o órgão consultivo em termos de coordenação e de organização escolar e pedagógica. Esta assembleia congrega todos os docentes da totalidade de áreas de formação: sociocultural, científica e técnica/artística. O Conselho de Turma, constituído por todos os professores de cada turma, é a estrutura de orientação educativa que assegura a planificação, a organização, o acompanhamento e a avaliação das atividades a desenvolver com e pelos alunos, promovendo a melhoria das condições de ensino-aprendizagem e monitorizando a relação escola-família. O acompanhamento do processo escolar dos alunos da turma, ao nível do aproveitamento, assiduidade e comportamento, bem como a ligação escola-família são tarefas primordiais dos Diretores de Turma. Cada oferta formativa dispõe de um Diretor de Curso, cabendo ao responsável a coordenação dos processos de Provas de Aptidão Profissional (PAP) e de Formação em Contexto de Trabalho (FCT). Refira-se ainda uma equipa multidisciplinar de apoio à educação inclusiva, responsável pela monitorização/ aplicação de medidas de suporte à aprendizagem e constituída, em permanência, por docentes das diferentes turmas, entre eles diretores de turma; uma docente de educação especial e a representante do Serviço de Psicologia e Orientação (Psicóloga). A Direção Pedagógica da instituição coordena a equipa responsável pela implementação do sistema de qualidade, equipa da qual fazem também parte:

- docentes dos dois níveis de ensino ministrados na escola;
- formadores da área específica de formação (técnica e artística);
- a psicóloga responsável pelo Serviço de Psicologia e Orientação;
- assistentes operacionais e administrativos.

1.6 Preencher a tabela infra, indicando toda a oferta formativa de nível 4 para jovens, à data da elaboração do relatório e nos dois anos letivos anteriores.

Tipo gia do curso	Designação do curso	N.º de Turmas/Grupos de Formação N.º de Alunos (Totais por curso, em cada ano letivo) *					
		<u>2019/2020</u>		<u>2020/2021</u>		<u>2021/2022</u>	
		N.º T/GF	N.º AL	N.º T/GF	N.º AL	N.º T/GF	N.º AL
Profissional – nível II	Curso Básico de Instrumento	3	25	3	24	3	26
Profissional – nível IV	Curso Profissional de Cordas e Teclas	3	32	2,5	23	2,5	31
Profissional – nível IV	Curso Profissional de Sopros e Percussão	3	49	2,5	51	2,5	53

* Se aplicável, incluir a oferta noutras unidades orgânicas, para além da sede

1.7 Identificar os documentos orientadores da instituição e relatórios relevantes para a garantia da qualidade e indicar as respetivas ligações eletrónicas.

Projeto Educativo
Regulamento Interno
Plano Anual de Atividades
Regulamento de Formação em Contexto de Trabalho
Regulamento da Prova de Aptidão Profissional
Documento Base de EQAVET
Relatório de Operador EQAVET

(Documentos disponíveis em www.epabi.pt)

1.8 Preencher a situação aplicável sobre o último resultado do processo de verificação de conformidade EQAVET do sistema de garantia da qualidade.

Selo EQAVET, atribuído em 25/09/2020.

1.9 Apresentar uma súmula das recomendações constantes do relatório final relativo à última visita de verificação de conformidade EQAVET e das evidências do seu cumprimento.

A visita de verificação de conformidade EQAVET teve como resultado a atribuição de um selo por um período de três anos à EPABI. O relatório final de verificação EQAVET apresenta a avaliação do alinhamento do sistema de garantia da qualidade por critério de conformidade relativos às diferentes fases do ciclo de qualidade. Decorrentes das recomendações constantes do relatório final da visita de verificação de conformidade EQAVET de 18 de agosto de 2020, a Escola Profissional de Artes da Covilhã

implementou ao longo do ano letivo 2022/2023 as seguintes medidas:

- **Recomendação 1 - Destacar no site institucional a informação relativamente ao EQAVET, nomeadamente documentos e relatórios e resultados da avaliação efetuada;**

Evidências de cumprimento:

Após recomendações decorrentes da auditoria solicitada pela instituição e à semelhança do que já acontecera em 2021/2022, a equipa responsável pela implementação do Sistema de Qualidade reforçou a dinamização de mecanismos de comunicação, nomeadamente o site institucional da escola, continuando a contemplar o separador denominado “EQAVET”, a disponibilizar documentos basilares do processo de alinhamento no mesmo e a dar enfoque ao selo de conformidade no site institucional e nos suportes de divulgação de atividades desenvolvidas na escola.

(Disponível em www.epabi.pt)

- **Recomendação 2 - Integrar e referir nos documentos da ESCOLA o sistema EQAVET;**

Evidências de cumprimento:

A atribuição do selo EQAVET continuou a ser amplamente divulgada por ocasião das reuniões com os diferentes *stakeholders* e manifestamente comunicada através de todos os documentos norteadores, impressos e canais de comunicação.

- **Recomendação 3 - Criar um mecanismo de sistematização de sugestões, dos vários *stakeholders* (internos e externos);**

Evidências de cumprimento:

Após recomendações decorrentes da auditoria solicitada pela instituição e dando continuidade a um processo de implementação, alargamento e aprimoramento de estratégias que se consideraram apropriadas, considerou a equipa responsável aplicar as seguintes medidas:

- . Aplicação de inquéritos (em formato digital) de satisfação aos colaboradores docentes e não docentes (*stakeholders* internos);
- . Aplicação de inquéritos online de satisfação aos alunos e encarregados de educação (*stakeholders* internos e externos);
- . Aplicação de inquéritos online de satisfação a entidades parceiras (*stakeholders* externos);
- . Realização de reuniões semanais da equipa EQAVET/ processo de melhoria contínua no sentido de analisar continuamente sugestões de melhoria no funcionamento da instituição e monitorizar procedimentos decorrentes dessas sugestões (*stakeholders* internos);
- . Concretização de Assembleias Gerais com colaboradores docentes e não docentes (*stakeholders* internos);
- . Realização de Assembleias Pedagógicas (*stakeholders* internos);
- . Concretização de Conselhos de Turma (*stakeholders* internos);
- . Reuniões regulares com os encarregados de educação (nomeadamente com representantes da Associação de Pais e Encarregados de Educação da escola) para análise de situação escolar e abordagem a sugestões de melhoria (*stakeholders* externos);

- . Participação do representante de Pais/Encarregados de Educação na reunião de Conselho Consultivo (*stakeholders* externos);
- . Participação do representante de alunos na reunião de Conselho Consultivo (*stakeholders* internos);
- . Realização de reunião mensal com Delegados de Turma (*stakeholders* internos);
- . Realização de reuniões periódicas com a Associação de Estudantes da escola (*stakeholders* internos);
- . Estabelecimento de novas parcerias com instituições/associações/empresas e desenvolvimento de atividades com participação e coorganização dos mesmos (*stakeholders* externos).

- **Recomendação 4 - Criar um manual de procedimentos sistematizando os documentos, relações e prazos associados às atividades previstas no âmbito do sistema;**

Evidências de cumprimento:

Como consequência das recomendações realizadas no decurso da auditoria solicitada pela instituição, foram aplicadas as seguintes medidas:

- . Explicitação das funções da equipa de qualidade no Regulamento Interno, atualizado no início do ano letivo 2020/2021;
- . Melhorar a articulação com Departamento de Comunicação da entidade gestora da instituição no cumprimento de um calendário mensal para divulgação de datas comemorativas em conformidade com a qualidade.

- **Recomendação 5 - Especificar, no plano de atividades, quais e de que forma se esperam que elas contribuam para o cumprimento do alinhamento EQAVET;**

Evidências de cumprimento:

De acordo com as orientações transmitidas em relatório de auditoria, foram monitorizadas as seguintes medidas:

- . Alinhamento dos objetivos estratégicos definidos em Plano Anual de Atividades com o quadro do EQAVET;
- . Integração do Plano de Ação para a garantia da qualidade no Plano Anual de Atividades;
- . Elaboração de atividades/projetos que permitam elevar o desempenho escolar dos alunos nas várias áreas de formação;
- . Participação dos alunos em atividades elaboradas por entidades parceiras no âmbito dos projetos de Cidadania e Desenvolvimento [CooLabora];
- . Acompanhamento e verificação do cumprimento das atividades planeadas em PAA;
- . Avaliação final das atividades constantes no PAA mediante a elaboração dos relatórios de atividade;

- **Recomendação 6 - Destacar as decisões de ação/atividades a realizar, contidas em atas ou relatórios, em planos de ação que possam ser mais facilmente geridos/acompanhados;**

Evidências de cumprimento:

Após recomendações decorrentes da auditoria solicitada pela instituição, considerou a equipa responsável aplicar e monitorizar as seguintes medidas:

- . Realização de reuniões (dos Diretores de Turma e Direção) e outros contactos com intervenientes nos processos educativos mediante mecanismos de alerta para o perigo de abandono ou insucesso escolar dos alunos;
- . Reforçar o envolvimento dos encarregados de educação no acompanhamento do percurso escolar dos seus educandos;
- . Monitorização dos Planos de Acompanhamento Pedagógicos das Turmas e regular atualização dos mesmos, fazendo constar medidas e estratégias que concorram/possibilitem o sucesso escolar (mapas de sala, sessões de apoio, atividades desenvolvidas pelo SPO);
- . Intensificação de atividades de consolidação e reforço de conteúdos.

- **Recomendação 7 - Desenvolver a participação em projetos internacionais;**

Evidências de cumprimento:

Ao longo da existência da instituição, vários foram os projetos internacionais onde a escola esteve presente, quer seja através da participação de alunos como de professores na colaboração em orquestras internacionais, bem como através da presença de maestros internacionais em estágios de orquestra e professores de diferentes proveniências em ciclos de masterclasses realizados na escola. Acresce agora a candidatura a projetos ERAMUS +, tendo a EPABI participado (com alunos e docentes das diferentes ofertas formativas ministradas na escola) num projeto KA211 VET cuja candidatura (na qual se apresentou como entidade parceira) viu aprovada no início do ano letivo, bem como a persistência na participação em projetos deste âmbito.

- **Recomendação 8 - Considerar no plano de formação, ações dirigidas especificamente para suportar a implementação e concretização dos objetivos do sistema EQAVET;**

Evidências de cumprimento:

Com base na concretização e implementação dos objetivos do sistema EQAVET, foram consideradas as seguintes medidas:

. Participação nas Jornadas Pedagógicas promovidas pela Escola Profissional do Fundão, nas quais a implementação do sistema EQAVET nas escolas profissionais se assumiu como um dos tópicos primordiais.

- **Recomendação 9 - Incentivar a participação dos alunos em concursos e projetos locais, regionais e/ou internacionais;**

Evidências de cumprimento:

O envolvimento, a participação e realização de atividades e projetos na e pela instituição foram sempre um dos pontos mais importantes da escola, visto contribuírem fortemente para a melhoria contínua do projeto escola, bem como da formação académica e profissional dos alunos. Envolver e incentivar os alunos e docentes da EPABI a participar em concursos e projetos foi e continuará a ser um dos objetivos principais. Deste modo, destacamos as seguintes atividades desenvolvidas:

- . Participação de alunos da escola no Projeto Orquestra Sem Fronteiras (projeto Ibérico);
- . Participação de alunos na Orquestra Filarmónica Académica Portuguesa;

- . Realização de atividades/palestras com figuras nacionais e internacionais de grande destaque no panorama artístico-cultural;
- . Colaboração na concretização e desenvolvimento dos projetos Sangue Novo Veias Antigas;
- . Realização de Masterclasses na instituição com professores de renome a nível nacional e internacional;
- . Realização de provas de acesso ao ensino superior em universidades de vários pontos da Europa pelos alunos finalistas;
- . Desenvolvimento de projetos pelos alunos em iniciativas nacionais (Festival de Matemática Covilhã Cidade do Pi, Eu Sou+);
- . Obtenção de prémios por docentes da instituição em concursos nacionais e internacionais;
- . Presença de docentes da instituição na concretização de masterclasses em escolas e universidades nacionais e internacionais;
- . Concretização de estágios e continuidade da iniciativa “EPABI com Filarmonia”, com participação de músicos que integram variadas Bandas Filarmónicas parceiras e convidadas;
- . Atividades de acolhimento de alunos de escolas e entidades promotoras de atividades de tempos livres da região, bem como visitas a estas entidades parceiras.

- **Recomendação 10 - Reforçar a comunicação de atividades, projetos e informação útil para a comunidade envolvente, através dos meios digitais ao dispor;**

Evidências de cumprimento:

Ao longo do ano letivo 2022/2023, continuou a destacar-se a significativa presença da EPABI em sede de redes sociais e meios digitais dos Órgãos de Comunicação Social da região e específico na área da educação.

II. Balanço dos resultados dos indicadores EQAVET selecionados, de outros em uso e da aferição dos descritores EQAVET/práticas de gestão (análise contextualizada dos resultados alcançados, no ano em avaliação, face às metas de médio e curto prazo estabelecidas)

A escola reconhece na implementação do sistema de qualidade na mesma uma oportunidade singular de superação de pontos mais frágeis e na transformação de pontos fracos em oportunidades de melhoria do serviço prestado aos alunos, à comunidade e à educação, nomeadamente a formação técnica e artística.

O presente relatório visa a concretização de uma avaliação do ciclo de formação referente ao triénio 2019/2022, pelo que são apresentados de seguida, os resultados que foram aferidos.

Indicador 4a) - conclusão dos cursos de EFP

- Curso Básico de Instrumento - 100%
- Curso de Instrumentista de Sopros e Percussão – 83,3%
- Curso de Instrumentista de Cordas e Teclas - 80%

Indicador 5a) - diplomados de EFP em prosseguimento de estudos

- Curso Básico de Instrumento - 100%
- Curso de Instrumentista de Sopros e Percussão - 70%
- Curso de Instrumentista de Cordas e Teclas - 100%

A formação integral dos alunos que frequentam a EPABI foi desde sempre uma das maiores preocupações da instituição, principalmente em formar profissionais de excelência. Neste sentido, torna-se importante que a escola continue a promover as seguintes atividades por forma a atingir os objetivos delineados. Assim, considerem-se:

OBJ 1 - Elevar o desempenho escolar dos alunos ao nível académico, social, cívico e ambiental

- . Intensificação de atividades de consolidação de conteúdos (aulas de apoio);
- . Realização de atividades lúdico-pedagógicas e eventos inseridos no currículo das disciplinas e de âmbito transdisciplinar;
- . Participação em projetos de carácter cívico promovidos por entidades parceiras, como CooLabora, Beira Serra, ReFood, Resiestrela, Hospital Cova da Beira, Universidade da Beira Interior;
- . Desenvolvimento dos projetos de Cidadania e Desenvolvimento das diferentes turmas;
- . Dinamização de plataformas de apoio à concretização de atividades regulares (Classroom);
- . Critérios de avaliação e correção estabelecidos em Regulamento Interno da escola e aplicados nas áreas curriculares de sociocultural e científica;

OBJ 2 - Fomentar as dimensões técnica e artística na formação dos alunos com vista à excelência profissional

- . Realização de Masterclasses na escola com professores externos (nacionais e internacionais);
- . Participação dos alunos em Cursos de Aperfeiçoamento/Estágios com professores/maestros de renome nacional e internacional;

- . Dinamização de estágios de orquestra com maestros convidados (nacionais e internacionais);
- . Realização de palestras e sessões de esclarecimento online com personalidades do contexto artístico;
- . Participação na organização de eventos de âmbito local e nacional em articulação com entidades parceiras.

OBJ 3 - Reforçar a articulação inter áreas de formação e dos intervenientes no processo educativo

- . Divulgação dos alunos em quadro de honra (atitudes e valores e aproveitamento) por período;
- . Realização de atividades lúdicas nas várias áreas disciplinares (sociocultural, científica e técnica/ artística);
- . Participação de alunos em atividades/projetos que envolvam as várias áreas;
- . Realização de aulas de apoio;
- . Concretização de assembleias pedagógicas com integração dos docentes das diferentes áreas;

OBJ 4 - Consolidar o reconhecimento da EPABI como importante agente cultural regional

- . Participação em eventos e atividades promovidas por agentes culturais da região (Câmara Municipal da Covilhã, Bandas Filarmónicas, Teatro das Beiras; Animactiva);
- . Organização de atividades em colaboração com outras instituições culturais regionais (entidades parceiras);
- . Estabelecimento e reforço de parcerias com outros agentes culturais e desportivos;

OBJ 5 - Promover a EPABI no contexto artístico nacional e internacional.

Promover a escola no contexto artístico e cultural nacional e internacional foi desde sempre um dos grandes pilares da instituição. Esta promoção, uma vez mais, foi feita de variadas formas, nomeadamente através de:

- . Participação de alunos da escola em estágios e concursos nacionais e internacionais;
- . Divulgação de testemunhos de ex-alunos da escola residentes no exterior sobre a mesma e o seu percurso para dinamização das redes sociais da escola;
- . Criação de notícias para divulgação nas diferentes redes sociais e órgãos de comunicação social;
- . Realização de “diálogos online” com músicos e maestros de várias nacionalidades;

III. Melhorias a introduzir na gestão da oferta de EFP face ao balanço apresentado no ponto II

A EPABI tem vindo a desenvolver um conjunto de práticas, no sentido do diagnóstico e antecipação de dificuldades e de melhoria contínua do serviço educativo prestado. Deste modo, e tendo em conta o ciclo de melhoria contínua em prática na nossa Instituição, propomo-nos a identificar as áreas de melhoria a aplicar na EPABI.

Relativamente ao diagnóstico efetuado das nossas práticas de gestão face aos descritores EQAVET, identificamos, igualmente, as ações de melhoria abaixo indicadas.

3.1. Identificação das áreas de melhoria, objetivos e metas a alcançar (inserir/eliminar/formatar tanto quanto necessário)

Área de Melhoria	Descrição da Área de Melhoria	Objetivo	Descrição do objetivo e metas a alcançar (quando disponível, indicar o ponto de partida)
AM1	Taxa de conclusão (e prosseguimento de estudos)	01	Aumentar o número de alunos com aproveitamento no final do ciclo de formação
		02	Elevar resultados em provas de avaliação por entidades externas [exames nacionais]
		03	Aumentar taxa de sucesso na concretização de provas de ingresso ao ensino superior [provas de acesso local]
AM2	Parcerias estratégicas	04	Aumentar o número de parcerias com entidades de referência local, regional e nacional
		05	Reforçar a ligação às entidades parceiras
		06	Estabelecer contactos regulares com novas entidades parceiras no âmbito do alargamento da oferta formativa

AM3	Participação dos <i>stakeholders</i>	07	Melhorar o envolvimento dos <i>stakeholders</i> na construção de uma visão partilhada dos objetivos a atingir
		08	Intensificar os contactos com as entidades parceiras e celebrar parcerias ativas
		09	Auscultar os <i>stakeholders</i> internos e externos acerca da planificação de atividades/projetos a desenvolver

3.2. Identificação das ações a desenvolver e sua calendarização (inserir/eliminar/formatar tanto quanto necessário)

Área de Melhoria	Ação	Descrição da Ação a desenvolver	Data Início (mês/ano)	Data Conclusão (mês/ano)
AM1	A1	Delinear e promover estratégias de promoção de sucesso para conclusão de módulos referentes às várias áreas formativas	setembro 2023	julho 2024
	A2	Intensificar atividades de consolidação de conteúdos em disciplinas de exame nacional	março 2024	junho 2024

	A3	Monitorizar atividades de consolidação de conhecimentos em áreas específicas [científica]	outubro 2023	junho 2024
AM2	A4	Identificar potenciais entidades parceiras, estabelecer e estreitar respetivos contactos.	janeiro 2024	julho 2024
	A5	Dinamizar atividades conjuntas com as entidades parceiras	outubro 2023	julho 2024
	A6	Realizar sessões de auscultação de interesses de entidades parceiras e possíveis parcerias	outubro 2023	julho 2024
AM3	A7	Realizar pelo menos uma atividade com cada uma das entidades parceiras	janeiro 2024	julho 2024
	A8	Realizar reuniões trimestrais para construção e cumprimento de objetivos comuns	dezembro 2023	julho 2024
	A9	Convidar os <i>stakeholders</i> internos e externos a participar nas atividades desenvolvidas na e pela escola	outubro 2023	julho 2024

IV. Reflexão sobre a aplicação do ciclo de garantia e melhoria da qualidade e a participação dos *stakeholders* internos e externos na melhoria contínua da oferta de EFP

A EPABI - Escola Profissional de Artes da Covilhã, apresenta um sistema de gestão da qualidade assente no princípio de melhoria contínua, que se torna visível através da implementação dos seguintes mecanismos:

- **Planeamento:** elaboração de documentação fundamental para a implementação dos indicadores de qualidade do EQAVET [Projeto Educativo, Plano Anual de Atividades, definição de objetivos e metas];
- **Implementação:** fase de processamento de todas as estratégias delineadas através da implementação dos procedimentos pedagógicos, da realização de atividades e projetos, da formação dos colaboradores docentes e não docentes e do estabelecimento de parcerias e protocolos;
- **Avaliação:** processo de análise dos indicadores de desempenho alinhados com o processo EQAVET e elaboração do relatório de progresso anual;
- **Revisão:** análise do processo de melhoria e monitorização das ações corretivas.

A aplicação destes mecanismos permite a elaboração de um trabalho mais organizado e um maior envolvimento de todos os elementos responsáveis (*stakeholders* internos e externos) para o cumprimento das ações de melhoria.

O plano de melhoria resulta assim de uma reflexão realizada em conjunto com os *stakeholders* internos e externos, através de uma análise aos pontos fortes e fracos da instituição, visando a constituição e monitorização de objetivos e metas de melhoria. Perante resultados obtidos, projetam-se atividades, bem como se monitoriza e avalia a realização das mesmas em consonância com o Projeto Educativo no cumprimento dos objetivos traçados.

Como forma de continuar a concorrer para a melhoria contínua dos procedimentos, a direção da escola continuou a apostar no reforço da comunicação interna através do serviço Google Workspace for Education, nomeadamente no que se remeta à comunicação com os alunos. A plataforma eCommunity, do software de gestão educativa adotado pela EPABI (eSchooling), foi utilizada como recurso indispensável na interação/comunicação com os alunos e encarregados de educação. De salientar que se procurou assim concorrer para o objetivo, identificado em relatórios anteriores, de ampliar a utilização desta ferramenta.

Outra das fortes apostas, nos últimos anos, foi a intensificação da comunicação com o exterior, nomeadamente através da intensificação do recurso às redes sociais (procurando-se potencializar o recurso *Instagram*) e da articulação com os meios de comunicação social local e regional, reconhecida a sua importância no meio envolvente (em concreto através da divulgação de um número muito significativo de *press releases* enviadas pela equipa de comunicação da EPABI).

Este é um trabalho com o qual a instituição se havia comprometido e que, justificado pelo intenso trabalho artístico e sociocultural desenvolvido nesta escola e em estreita articulação com outros agentes sociais e culturais, continuaremos a procurar consolidar e divulgar.

Os Relatores

Helena Romão Coronel Abreu

(Direção de Escola)

Ana Margarida Almeida Rodrigues

(Responsável da qualidade)

Covilhã, 31. julho. 2023

(Localidade e data)